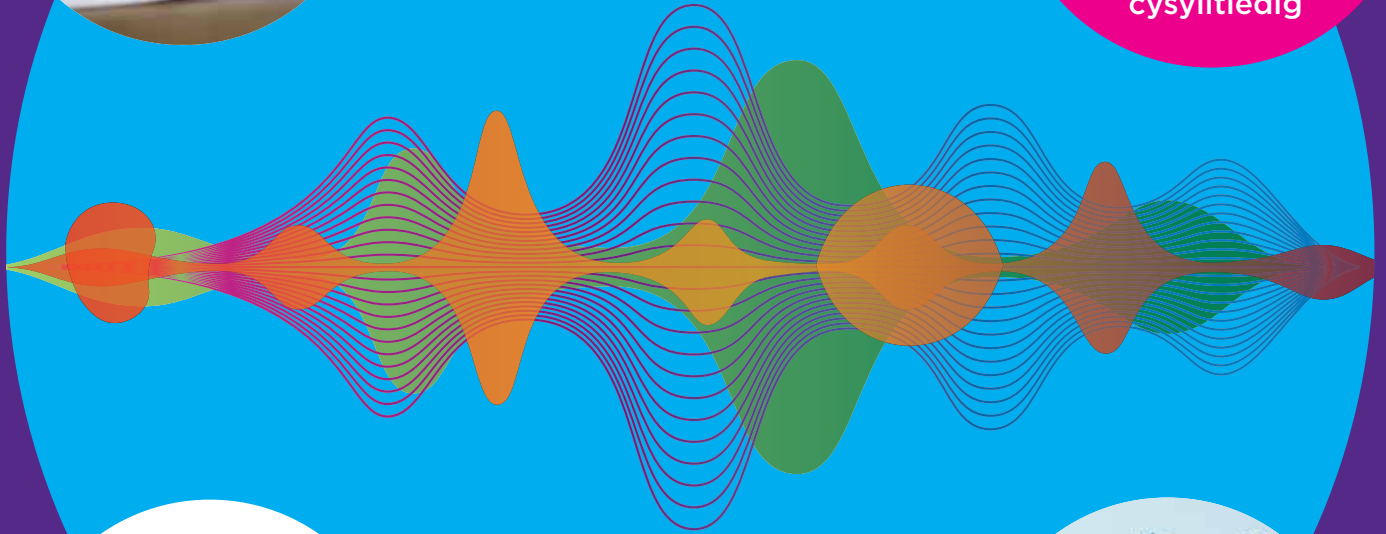




CAEL LLEISIO EIN BARN

Gweld
beth yw'r
dulliau gorau i bobl
ag anabledd dysgu
ddylanwadu ar ddiogelu
oedolion ynghyd â'r
polisiâu a'r
deddfwriaethau
cysylltiedig



EICH DIOGELU CHI,
FY NIOGELU I




CRYNODEB GWEITHREDOL

Cyflwyniad

Er mwyn ymarfer dinasyddiaeth gyfartal, dylai pobl ag anabledd dysgu gael dewis, rheolaeth, urddas a rhyddid yn yr un ffordd ag unrhyw ddinesydd arall.

Un mater sy'n effeithio ar eu profiad o ddinasyddiaeth gyfartal yw'r perygl o niwed a chamdriniaeth a'r posibilrwydd o ymatebion sy'n rhy amddiffynnol, neu ymatebion mewn ffordd nad ydynt yn llwyr ystyried y peryglon perthnasol. O fewn y deng i bymtheng mlynedd diwethaf datblygwyd polisi a deddfwriaeth diogelu oedolion ym mhob un o'r pedair cenedl o fewn y DU. Wedi'i dylanwadau gan gyd-destunau diwylliannol a gwleidyddol, mae gan bob cenedl o fewn y DU wahanol ddulliau o fynd ati i ddiogelu oedolion.



A person is sitting on the floor with their head buried in their hands, suggesting distress or despair. The background is a plain grey wall with several white human icons scattered across it. In the bottom left corner, there is a decorative graphic consisting of multiple blue wavy lines that converge towards the right side of the page.

Wrth ddatblygu polisiau a dulliau gweithredu diogelu mae'n hollbwysig bod y bobl anabl eu hunain yn cael dylanwad uniongyrchol ar y polisiau hyn. Fodd bynnag, awgryma tystiolaeth ymchwiliol bod pobl ag anabledd dysgu yn aml yn cael eu tangynrychioli yn y broses o wneud polisiau'n gyffredinol, hyd yn oed pan fo anabledd yn ganolbwynt. (Irvine, 2017).

Amcanion y prosiect

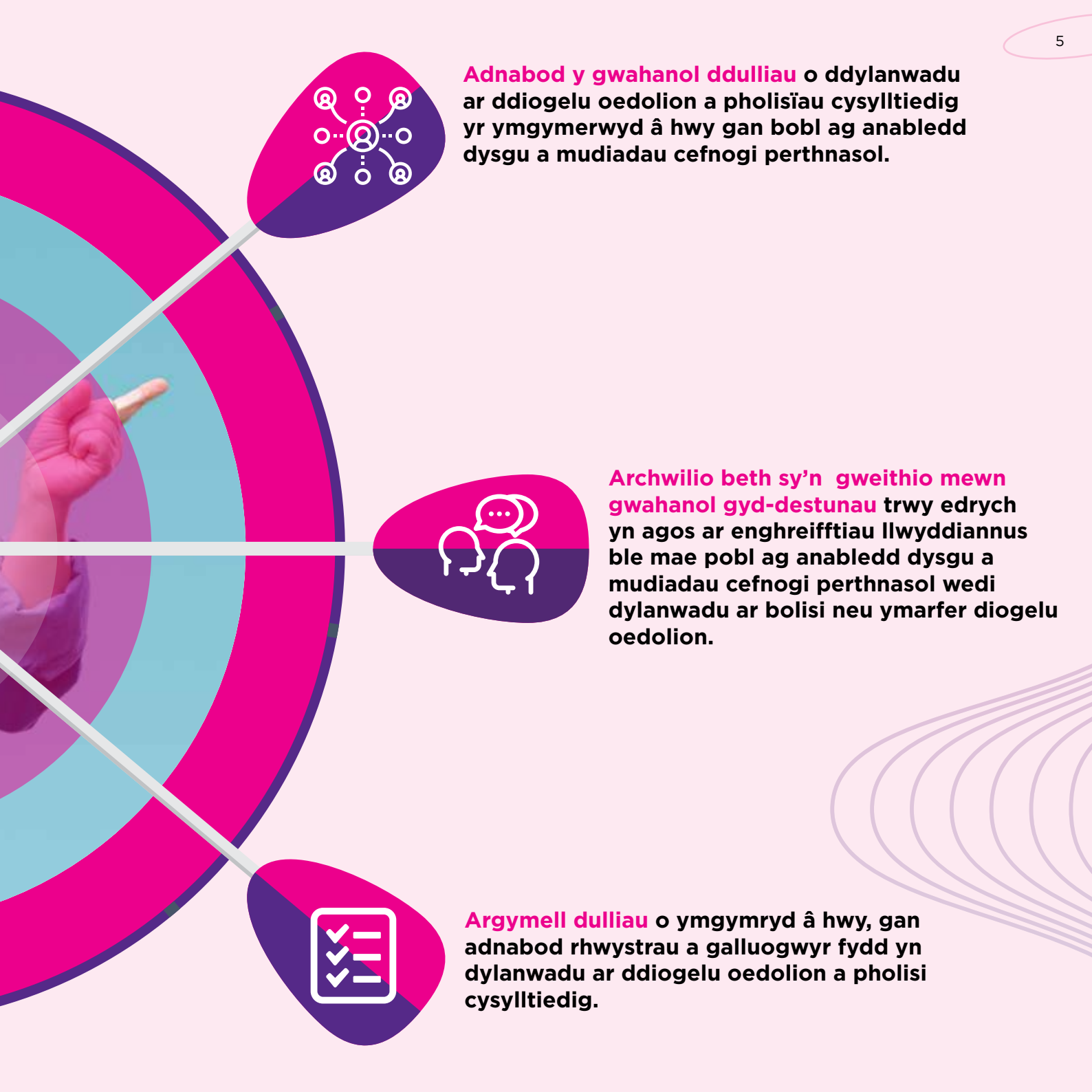
Ceisiodd y prosiect hwn weld beth yw'r dulliau gorau o ddylanwadu ar ddiogelu oedolion a pholisïau cysylltiedig mewn gwahanol gyd-destunau ar draws pob un o'r pedair cenedl yn y DU. Cwblhawyd y prosiect gyda datblygiad argymhellion a wnaed ar y cyd. Roedd amcanion y prosiect fel a ganlyn:

Adnabod

Archwilio

Argymell





Adnabod y gwahanol ddulliau o ddylanwadu ar ddiogelu oedolion a pholisiâu cysylltiedig yr ymgwymerwyd â hwy gan bobl ag anabledd dysgu a mudiadau cefnogi perthnasol.

Archwilio beth sy'n gweithio mewn gwahanol gyd-destunau trwy edrych yn agos ar enghreifftiau llwyddiannus ble mae pobl ag anabledd dysgu a mudiadau cefnogi perthnasol wedi dylanwadu ar bolisi neu ymarfer diogelu oedolion.

Argymhell dulliau o ymgymryd â hwy, gan adnabod rhwystrau a galluogwyr fydd yn dylanwadu ar ddiogelu oedolion a pholisi cysylltiedig.

Dulliau

Roedd y prosesau a ddefnyddiwyd i ymdrin â'r amcanion hyn yn cynnwys cwblhau cyfweiliadau lled-gyfundrefnus, cyfarfodydd grŵp ffocws ac arolwg ar-lein. Y dull a ddewisiwyd ar gyfer dadansoddi data oedd dadansoddi thematig archwiliol. Trefnwyd y prosiect ymchwil hwn mewn pum cam ac fe'i lluniwyd i fod yn gynhwysol a datblygol, gyda data a gasglwyd mewn un cam yn ysbrydoli'r cam nesaf wrth ymdrin ag amcanion y prosiect. Roedd pum cam y dulliau gweithredu fel a ganlyn:



Cam 1:

Adolygiad eilaidd o ddeunydd darllen perthnasol a dadansoddiad polisi.



Cam 2: rhoi rhaglen recriwtio a hyfforddi ar gyfer Ymchwilwyr Cymunedol mewn grym er mwyn cefnogi cyd-gynhyrchu yr ymchwil.



Cam 3: cwblhau cyfweiliadau lled-gyfundrefnus gyda gwneuthurwr polisi adnabyddedig/eiriolwr polisi/gwleidydd ym mhob cenedl.

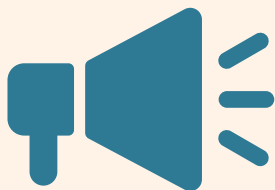


Cam 4: pedair astudiaeth achos trylwyr; un enghraifft o astudiaeth achos 'arferion gorau' o fudiadau cefnogi yn dylanwadu ar bolisi ym mhob un o'r pedair cenedl. Roedd y rhain wedi'u seilio ar grwpiau ffocws a chyfweliadau lled-gyfundrefnus â rhanddeiliaid allweddol.



Cam 5: arolwg ar-lein a gwblhawyd â mudiadau cefnogi ac unigolion a gyfrannodd at ymgynghoriadau polisi perthnasol a ganolbwyntiai ar eu barn a'u profiadau.

Darganfyddiadau a Chasgliadau



Yng ngham cyntaf y prosiect hwn fe archwiliom y prosesau ymgynghori ym mhob awdurdodaeth, gan grynhoi'r ymatebion gan unigolion ag anabledd dysgu a'r mudiadau sy'n eu cefnogi, ac archwilio'r ffyrdd y cafodd deddfau a pholisïau diogelu eu hysbrydoli gan yr ymatebion hyn. Wrth wneud hyn fe ddaeth yn amlwg bod yr unigolion hynny oedd ag anabledd dysgu a'r mudiadau â'u cefnogai, ledled y DU, wedi codi materion tebyg mewn ymateb i'r ymgynghoriadau.

Roedd y materion a godwyd yn cynnwys:

- yr angen am eglurder ynghylch diffiniadau.
- anawsterau ymarferol wrth roi polisïau diogelu mewn grym.
- materion yn ymwneud â gallu a chaniatâd.
- yr angen am eiriolaeth, a
- y pwysigrwydd hanfodol o sicrhau'r cydbwysedd rhwng annibyniaeth a rheolaeth.



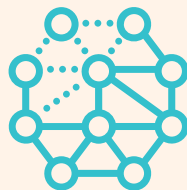
Nid oedd llawer o ymatebion ysgrifenedig i ymgynghoriadau a gynrychiolai farn pobl ag anabledd dysgu (a ymestynai o gyfanswm o bump ymateb yng Ngogledd Iwerddon i saith ar hugain yn Lloegr). Yn ogystal, o ran dylanwad, roedd darlun cymysg yn amlwg. Ymddengys bod llawer o'r materion a godwyd wrth ymgynghori wedi dylanwadu ar y polisi terfynol a/neu'r ddeddfwriaeth. Fodd bynnag, yn y rhan fwyaf o'r awdurdodaethau, cafodd y rhan helaeth o agweddau sylfaenol y polisi a'r ddeddfwriaeth eu hysgrifennu cyn gwneud cais am adborth, ac felly gellir dadlau bod hyn yn lleihau'r cyfle i lunio ymarfer diogelu.



Pan gyfwelwyd y gwneuthurwyr polisi, ymddengys eu bod yn ymroddedig i'r ffaith bod lleisiau'r bobl, yr oedd y polisïau neu'r ddeddfwriaeth yn berthnasol iddynt, yn cael eu clywed, gan awgrymu bod lleisiau pobl ag anabledd dysgu yn rhan ddylanwadol o'r broses o wneud polisïau ac yn ffynhonnell hollbwysig o dystiolaeth. Er bod gwybodaeth gweithwyr proffesiynol, prisiadau gwerth polisïau blaenorol a doethineb ymarferwyr 'y rheng flaen' yn cael eu hystyried yn ddefnyddiol wrth ganfod y pethau oedd neu'r pethau nad oedd yn gweithio yn ymarferol, nid oedd yn rhoi darlun llawn o'r modd y byddai'r polisi neu'r ddeddf yn gweithio. Cytunai gwneuthurwyr polisi yn gyson ei bod yn bwysig cynnwys pobl ag anabledd dysgu yn y broses o wneud polisïau o'r cychwyn cyntaf a thrwy gydol y broses o wneud y polisi. Roedd yn ymddangos mai'r ffordd orau o wneud hyn oedd trwy sgysiau a thrafodaethau wyneb yn wyneb, a ystyrid yn fwy defnyddiol nag ymgynghoriadau ysgrifenedig. Rhoddwyd gwerth mawr i storïau a phrofiadau personol.



Cwblhawyd astudiaeth achos ym mhob un o'r pedair cenedl, gan enwi enghreifftiau pwysig o arferion gorau mewn dylanwadu ar bolisi. Fel yn adborth y gwneuthurwyr polisi, roedd pob un o'n mudiadau astudiaeth achos yn siarad o blaid y pwysigrwydd o ddefnyddio storïau a phrofiadau byw personol pobl. Fe bwysleisiant y dylai pobl ag anabledd dysgu gael yr hawl i siarad yn uchel am eu profiadau byw. Hefyd, awgrymodd ymatebwyr ag anabledd dysgu bod cael cyfle i ddweud eu storïau personol yn aml yn brofiad cadarnhaol iddynt. Yn ogystal, pwysleisiodd ein mudiadau astudiaethau achos yr angen i gydweithio i ddatblygu perthynas ymddiriedus a chynghreiriau a chael llais cyfunol ar faterion o bwys.



I raddau helaeth, cyflenwai canlyniadau ein harolwg ar-lein gyfweiliadau ein gwneuthurwyr polisi a'n hastudiaethau achos. Dywedodd cyfran fawr o'n cyfweledigion wrthyn ni bod eu mudiadau wedi ceisio dylanwadu ar bolisi'r llywodraeth, a'r prif arweinyddion oedd y mwyaf tebygol o ymgymryd â'r weithgaredd hon. Er mwyn cael dylanwad, fel arfer byddai ymatebwyr yn ymgymryd ag ymgynghoriadau, yn rhwydweithio â mudiadau eraill a darparu hyfforddiant. Eto, y ffurfiau mwyaf defnyddiol o dystiolaeth a ddefnyddid i ddylanwadu ar bolisi oedd tystiolaethau personol ac achosion achos. Er calondid, canfu oddeutu wythdeg y cant o fudiadau a ymatebodd i'n harolwg bod eu hymdrechion i ddylanwadu ar bolisi wedi bod yn llwyddiannus, o leiaf i ryw raddau.



I gloi, awgrymodd ein hymchwil bod pobl ag anabledd dysgu, eu teuluoedd a'u mudiadau cefnogi yn 'actorion pwerus' (Mayne et al., 2018) yn y broses gymhleth hon. Fodd bynnag, amlygodd yr ymchwil bod arnynt angen newidiadau hefyd mewn perthynas ag agweddau, gwerthoedd a materion ymarferol oedd yn cyfyngu unigolion a grwpiau yn eu gallu i ddylanwadu ar bolisi. Wrth gloi y cam hwn o'n prosiect, rydym wedi enwi cyfres o argymhellion cydgynrchiedig i roi cymorth i bobl ag anabledd dysgu gael lleisio eu barn wrth lunio polisiau a deddfwriaeth sydd â dylanwad uniongyrchol ar eu bywydau.





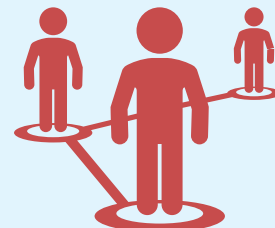
Helpu pobl ag anabledd dysgu i ddeall y broses wleidyddol

- Mae angen blaengarwch i helpu pobl ag anabledd dysgu i ddeall y broses wleidyddol a rhoi'r hawl iddynt gael dylanwad. Enghraifft o hyn ar waith yw tîm allgymorth Cynulliad Cymru sy'n darparu gweithdai ar y cynulliad, sut i gael dylanwad a sut y mae deddfau'n cael eu gwneud.
- Mae ar bobl ag anabledd dysgu angen cynrychiolwyr gwleidyddol i helpu i dynnu sylw'r cyhoedd at eu hanghenion polisi.



Adeiladu perthynas a rhwydweithiau

- Cydnabod bod cael dylanwad yn cymryd amser gan fod gwneud polisiâu a deddfau yn weithdrefnau cymhleth sydd angen cyfraniad nifer o bobl a mudiadau. Ni allwch newid polisi ar eich pen eich hun. Cydweithiwch i ddatblygu perthynas ymddiriedus a chynghreiriau a chael llais cyfunol ar faterion o bwys.
- Crëwch goalisiwn â mudiadau eraill o amgylch thema gyffredin a ble mae'n bosibl cytunwch ar safbwyntiau cyfrannol ar y rhain.
- Efallai y bydd grwpiau/mudiadau llai yn ei gweld hi'n ddefnyddiol cael cysylltiad â mudiadau mwy o faint, a all fod â mwy o gysylltiadau ac adnoddau i'w helpu i gynyddu dylanwad.
- Cafodd pobl ag anabledd dysgu oedd yn byw mewn ardaloedd gwledig lai o gyfleoedd i gymryd rhan na phobl oedd yn byw mewn ardaloedd trefol. Ystyriwch raglenni gwledig allgymorth neu hyrwyddiad grwpiau llai gan fudiadau cefnogi mawr.



Hyrwyddo ymrwymiad arwyddocaol pobl ag anabledd dysgu ym mhob cam

- Cynnwys pobl ag anabledd dysgu a mudiadau cefnogi yn y broses o wneud polisiâu o'r cychwyn cyntaf a thrwy gydol y broses o wneud y polisi.
- Rhoi'r diweddaraf i bobl ynghylch cynnydd. Yn aml teimlai pobl ag anabledd dysgu bod pobl yn gofyn iddynt am eu cyfraniad ond nad oeddynt yn cael gwybod am y canlyniadau.
- Osgoi ailadrodd ymgynghoriadau sy'n ymwneud â'r un pwnc a gofyn yr un cwestiynau mewn cyfnod byr o amser.
- Ystyried a ydych wedi adnabod ac ymateb yn rhesymol i farn pobl ag anabledd dysgu.



Sicrhau bod cyfathrebu'n ystyrlon

- Gwella ansawdd dogfennau Hawdd eu Deall. Dylai fersiynau Hawdd eu Deall gynnwys pob gwybodaeth bwysig ac egluro pwyntiau allweddol yn glir.
- Gweithio gyda mudiadau cefnogi profiadol a defnyddio eu gwybodaeth arbenigol ynghylch sut i gynnwys pobl sydd ag anableddau dysgu difrifol. Er enghraifft, prosiect 'Involve Me' Mencap, sy'n darparu canllawiau ymarferol ynghylch sut i gynnwys pobl sydd ag Anableddau Dysgu Difrifol ac Amryfal (PMLD) wrth ymgynghori a gwneud penderfyniadau.
- Bod â threfynau amser realistig sy'n caniatáu i bolisiâu a gydgyhyrchir gael eu datblygu. Anfon deunydd o leiaf pythefnos o flaen llaw i roi amser i baratoi.
- Mae sgysiau a thrafodaethau wyneb yn wyneb yn fwy defnyddiol nag ymgynghoriadau ysgrifenedig.



Cael neges glir gan ddefnyddio gwahanol ffynonellau o wybodaeth

- Galluogi pobl ag anabledd dysgu i rannu eu storïau personol a'u profiadau byw.
- Defnyddio enghreifftiau o'r modd y mae prosiectau wedi cael effaith gadarnhaol ar fywydau pobl a sut y gellid mabwysiadu'r dysgu hwn mewn amgylchedd polisi.
- Egluro sut y mae polisiâu a deddfwriaethau yn effeithio ar fywydau pobl ag anabledd dysgu, yn enwedig amlygu ymarfer tadol neu ddiffyndol mewn perthynas â diogelu
- Gall cyfeirio at ystadegau swyddogol neu ymchwil ychwanegu grym at eich dadl.



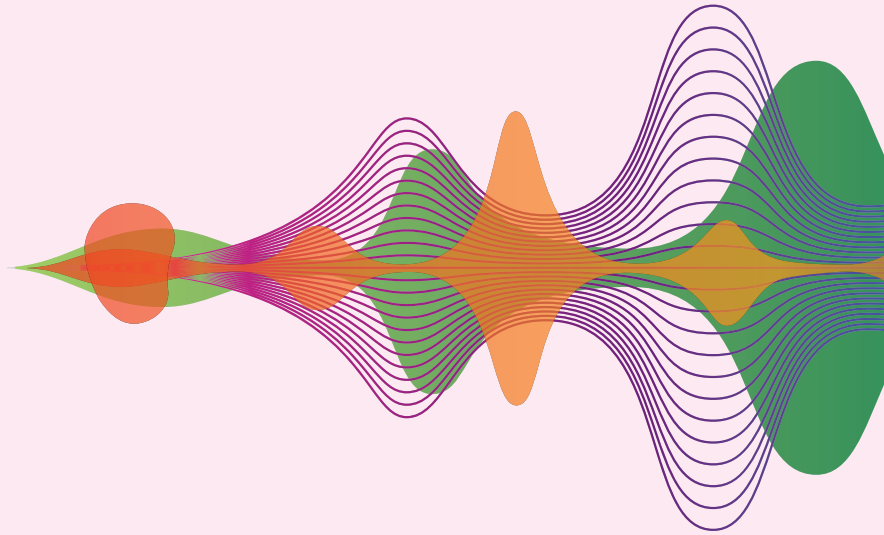
Ffurio negeseuon, wedi'u llunio ar gyfer gwahanol gynulleidfaoedd, i fwyhau dylanwad

- Cyflwyno dadleuon llawn parch ac ymresymiad cadarn sy'n canolbwyntio ar ddatrys
- Adnabod eich cynulleidfa a rôl ei swydd. Addasu cynnyrch gwybodaeth ar gyfer gwahanol gynulleidfaoedd, er enghraifft, ystyried defnyddio iaith ffurfiol, broffesiynol mewn gwybodaeth a roddir i wneuthurwyr polisi.



Defnyddio gwahanol ffynonellau o dystiolaeth

- Sicrhau bod gweithrediad y polisi wedi'i symbylu gan dystiolaeth ddiweddaraf sydd o safon uchel.
- Dylai tystiolaeth gynnwys prisiadau gwerth polisiâu blaenorol a phrofiadau ymarferwyr y 'rheng flaen' a phobl ag anabledd dysgu.
- Ystyried gwneuthuriad polisi rhagweithiol sy'n gwneud newidiadau angenrheidiol cyn i bobl gael niwed.



Ymgymryd â gweithrediadau gwneud polisiâu

- Gall cymryd rhan mewn ymgyrchu gynyddu'r lefelau o sylw a roddir i faterion polisi ac mae'n ffordd ddefnyddiol o godi ymwybyddiaeth.
- Ceisio dod yn aelod o grwpiau technegol neu ymgynghorol polisi gan fod ymgynghori â'r rhain yn digwydd o'r cychwyn yn aml a thrwy gydol y broses o wneud y polisi.
- Defnyddio ffenestri o gyfleoedd sy'n codi, megis amlygu 'sgandalau diogelu' yn y cyfryngau, ble mae sylw'r cyhoedd a'r gwleidyddion yn fwy tebygol o gael ei ganolbwyntio.
- Defnyddio'r cyfryngau cymdeithasol i rannu deisebau, i dynnu pobl ddylanwadol i mewn i drafodaethau ynghylch polisi a dosbarthu gwybodaeth i gynulleidfa eang gan gyfyngu ar y costau.
- Sylweddoli nad yw gwneud polisiâu'n broses unionlin ond yn aml yn gymhleth a deinamig. Fe all gynnwys ceisio dylanwadu ar lawer o wahanol bobl a goresgyn amrediad o heriau.



Cefnogi unigolion ag anabledd dysgu i gyfrannu

- Darparu cyfleoedd i bobl ag anabledd dysgu gael profiad o gyfranogi ac eiriolaeth yn eu bywydau eu hunain er mwyn iddynt fedru datblygu medrau sy'n eu galluogi i ymgymryd â dylanwadu ar bolisi.



Tîm y Prosiect

Arweiniwyd y prosiect gan Brifysgol y Frenhines, Belfast, mewn partneriaeth â'r 'Association for Real Change', Gogledd Iwerddon; 'Compass Advocacy Network', Gogledd Iwerddon a 'Praxis Care', Gogledd Iwerddon.

Roedd tîm Prifysgol y Frenhines yn cynnwys tri aelod o staff academiaidd: Dr Lorna Montgomery, Dr Berni Kelly a'r Athro Gavin Davidson a Lisamarie Wood, ymchwilydd o 'Praxis Care'.

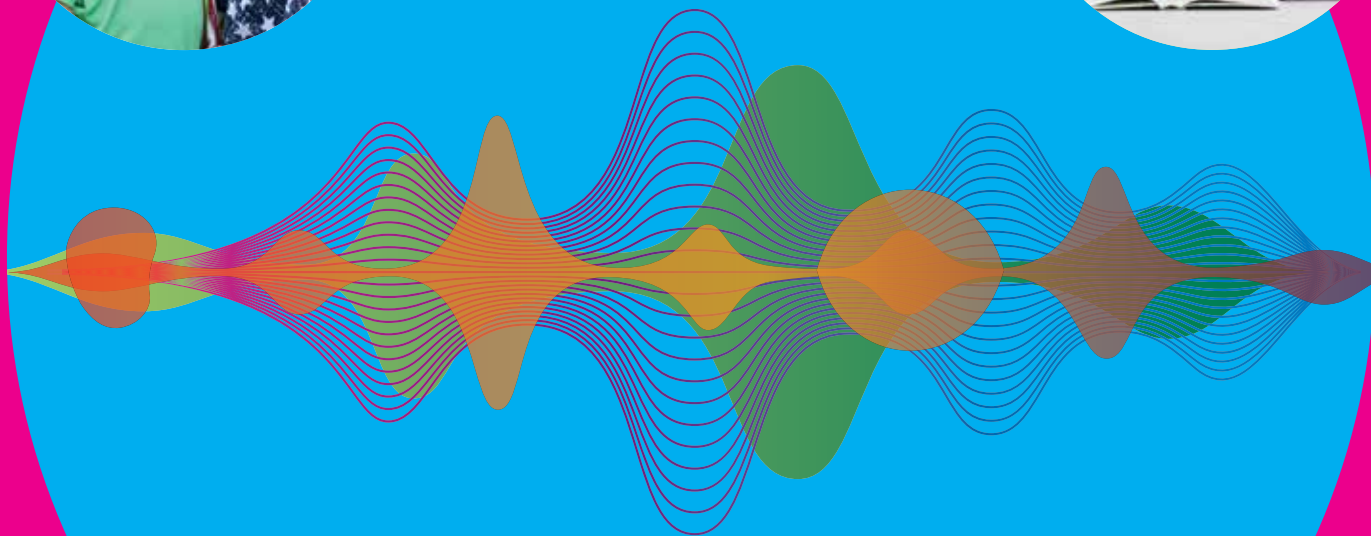
Seiliwyd y prosiect hwn ar gynllun ymchwil sy'n gyfrannog o bobl anabl, gan iddo gael ei arwain ar y cyd gan bobl sydd â phrofiad byw o anabledd dysgu a'i gydgyhyrchu mewn partneriaeth â hwy. Yn y broses hon partnerodd Prifysgol y Frenhines â Leslie-Anne Newton o 'Association for Real Change' (ARC) a Linda McKendry o 'Compass Advocacy Network (CAN) oedd yn aelodau craidd o'r tîm ymchwil ac a hwylusodd gydgyhyrchiad y rhaglen.

Yn ogystal, cynorthwyodd tri mudiad partner, a leolir ledled y DU, i roi canfyddiadau pob gwlad mewn cyd-destun, gan roi cefnogaeth i ddosbarthu'r canfyddiadau: 'The Richmond Fellowship', Yr Alban, Mencap Cymru, Cymru ac Ymddiriedolaeth Ann Craft, Lloegr. Cefnogwyd y prosiect gan grŵp Ymgynghorol a grŵp cymharu cyfoedion. Ariannwyd y prosiect gan 'Disability Research on Independent Living and Learning (DRILL).





CYSYLLTWCH Â NI



Dr Lorna Montgomery
Ysgol y Gwyddorau Cymdeithasol, Addysg a Gwaith Cymdeithasol
Prifysgol y Frenhines Belfast
6 College Park
Belfast
BT7 1LP
Ff: +44 (0) 28 9097 1480
www.qub.ac.uk/ssesw