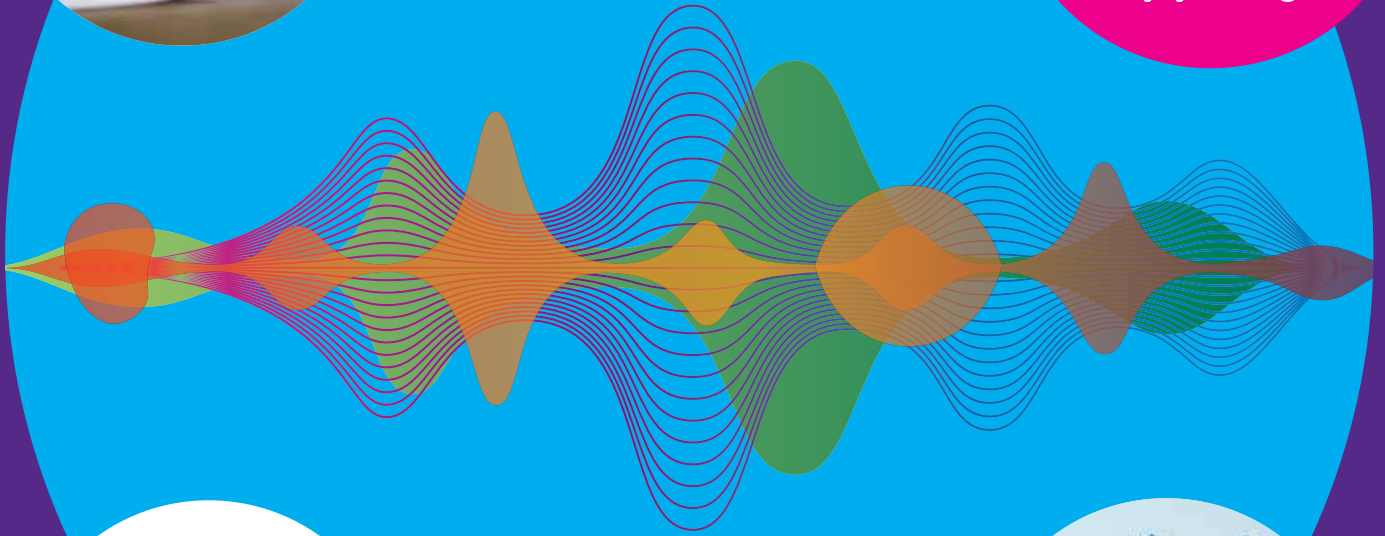




# CAEL LLEISIO EIN BARN

Gweld beth  
yw'r dulliau gorau  
i bobl ag anabledd  
dysgu ddylanwadu  
ar ddiogelu oedolion  
ynghyd â'r polisïau a'r  
deddfwriaethau  
cysylltiedig



## EICH DIOGELU CHI, FY NIOGELU I



## CRYNODEB GWEITHREDOL

Adnabod



Archwilio

Argymhell

# Eich Diogelu Chi. Fy Niogelu I! Crynodeb Gweithredol



Mae **crynodeb gweithredol** yn casglu at ei gilydd wybodaeth bwysig allan o adroddiad er mwyn i chi fedru gweld yn gyflym beth mae'n ddweud.



Rhoddodd Cronfa Cymunedol y Lotri Genedlaethol a 'Disability Research on Independent Living and Learning' arian i:

- Brifysgol y Frenhines
- 'Association for Real Change' Gogledd Iwerddon
- a 'Compass Advocacy Network'.



Cafodd yr arian hwn ei ddefnyddio gennym ni i weld sut y gall pobl ag anabledd dysgu a mudiadau cefnogi effeithio ar y ffordd y mae polisiau diogelu yn edrych yn y Deyrnas Unedig – Cymru, Lloegr, Gogledd Iwerddon a'r Alban.



Mae **diogelu** yn meddwl amddiffyn iechyd, lles a hawliau dynol pobl.

Mae **polisiau** yn set o syniadau neu gynlluniau sy'n cael eu defnyddio i wneud penderfyniadau, yn enwedig mewn gwleidyddiaeth, economeg neu fusnes.

# Ein hamcanion



Amcan y prosiect hwn oedd gweld beth oedd y ffordd orau i bobl sy'n gwneud polisiau yn y Deyrnas Unedig glywed lleisiau pobl ag anawsterau dysgu.

I wneud hyn, roedd arnon ni eisiau:



1. Gweld beth sy'n cael ei wneud i wneud yn siŵr bod pobl yn clywed lleisiau pobl ag anabledd dysgu.

Roedd hyn yn cynnwys beth sy'n cael ei wneud gan:

- bobl ag anabledd dysgu
- mudiadau cefnogi
- pobl sy'n gwneud polisiau.



2. Gweld beth sydd wedi gweithio'n dda mewn gwahanol rannau o'r Deyrnas Unedig.



3. Gweld beth allwn ni ddysgu gan bethau sydd wedi gweithio a phethau sydd heb weithio.

# Ein cynllun



Roedd pump rhan i'n cynllun gweithredu:



## 1. Darllen am wahanol bolisïau diogelu a gofyn cwestiynau

Beth maen nhw'n ddweud? Sut maen nhw'n debyg? Sut maen nhw'n wahanol? Beth mae pobl eraill wedi'i ddweud amdany'n nhw?



## 2. Cael ymchwilyr cymunedol

Mae **ymchwilyr cymunedol** yn bobl sydd â phrofiad byw o'r mater sy'n cael ei astudio. Mae bob un o'n hymchwilyr cymunedol ag anabledd dysgu.

Mae **ymchwil** yn meddwl dod o hyd i ffeithiau a chael syniadau newydd am beth maen nhw'n feddwl.



Fe gynllunio ni y byddai ein hymchwilyr cymunedol yn:

- cymryd rhan mewn hyfforddiant i'w helpu i ddeall eu rôl fel ymchwilyr cymunedol
- meddwl am gwestiynau cyfweiliad a chyfweld pobl sy'n gwneud polisiau diogelu
- edrych beth gafodd ei ddweud mewn cyfweiliadau a dewis gwybodaeth bwysig.



### 3. Cyfweiliadau

Cyfweld pobl o Gymru, Lloegr, Gogledd Iwerddon a'r Alban sy'n:

- gwneud polisiau
- siarad o blaid pobl ag anabledd dysgu
- gwleidyddion.



### 4. Enghreifftiau da

Dod o hyd i enghreifftiau da ar draws y Deyrnas Unedig ble mae pobl wedi newid polisiau trwy gael lleisio eu barn.



### 5. Holiadur ar-lein

Cafodd holiadur ar-lein ei wneud a'i rannu â llawer o wahanol bobl.

# Ein tîm



Y mudiadau oedd yn arwain y prosiect hwn oedd:

- Prifysgol y Frenhines
- 'Association for Real Change' Gogledd Iwerddon
- 'Praxis Care'
- 'Compass Advocacy Network'



## Tîm Prifysgol y Frenhines:

- Dr Lorna Montgomery
- Dr Berni Kelly
- Yr Athro Gavin Davidson



## Tîm 'Association for Real Change':

- Leslie-Anne Newton
- Louise Hughes



## Tîm 'Praxis Care'

- Lisamarie Wood



## **Tîm 'Compass Advocacy Network'**

- Linda McKendry

# Ein tîm prosiect



Lorna Montgomery



Berni Kelly



Gavin Davidson



Leslie-Anne  
Newton



Louise Hughes



Lisamarie Wood



Linda McKendry





## Fe weithion ni gyda phedwar mudiad arall o'r Deyrnas Unedig, oedd yn cynnwys:

Ymddiriedolaeth Ann Craft yn Lloegr



'Richmond Fellowship' yn Yr Alban



Mencap Cymru yng Nghymru



'Association for Real Change' yng Ngogledd Iwerddon

# Ein grŵp ymgynghorol



Gofynnwyd i arbenigwyr o wahanol fannau ar draws y Deyrnas Unedig ein helpu trwy ddod at ein gilydd i roi cyngor i ni.

Roedd y rhain yn cynnwys dau arbenigwr trwy brofiad sydd ag anabledd dysgu. Catherine a Jonathan yw eu henwau.



Professor Jill Manthorpe



Joan Maughan



Joyce McKee



Agnes Lunny



Aine Morrison



Professor John Williams

# Grŵp yr ymchwilyr cymunedol



Roedd arnon ni eisiau cael pobl ag anabledd dysgu i'n helpu ni trwy gydol y prosiect.

Fe wnaethon ni hyn trwy recriwtio chwe Ymchwiliwr Cymunedol sydd ag anabledd dysgu.



Joseph



Ursula



Leanne



Alex



Ethan



Jadzia

# Beth y daethon ni i wybod



Mae arnon ni eisiau dweud wrthy ch chi beth y daethon ni i wybod o'n darllen, ein cyfweliadau, ein cyfarfodydd a'n holiaduron.



## 1. Daethon ni i wybod am broblemau tebyg dros y Deyrnas Unedig i gyd

Mae ar bolisïau diogelu angen:

- cydbwysu diogelu â hawliau ac annibyniaeth pobl
- rhoi diffiniadau mwy clir
- edrych ar yr anawsterau mae pobl yn ei gael wrth ddefnyddio polisïau
- cynnwys cefnogaeth a chyfle i bobl gael lleisio eu barn.



## 2. Does dim llawer o bobl yn cymryd rhan pan fydd pobl sy'n gwneud y polisïau yn gofyn iddyn nhw am eu barn a'u syniadau

Pan wnaeth pobl ag anabledd dysgu a'r mudiadau sy'n eu cefnogi ymateb, fel arfer fe wnaethon nhw helpu i wneud newidiadau pwysig yn y polisïau.



## 3. Mae ar bobl sy'n gwneud polisïau eisiau clywed gan bobl ag anabledd dysgu

Roedd ar yr holl bobl sy'n gwneud polisïau a gafodd eu cyfwrdd eisiau i bobl ag anabledd dysgu gymryd rhan. Cyfarfodydd wyneb yn wyneb oedd y mwyaf defnyddiol meddan nhw.



**4. Storiâu personol gan bobl ag anabledd dysgu yw'r ffordd orau i bobl sy'n gwneud polisiau ddeall beth sydd arnyn nhw angen ei newid neu ychwanegu at eu polisiau. Mae dod â storiâu go iawn pobl at ei gilydd yn hyd yn oed mwy pwerus.**



**5. Trwy rwydweithio a hyfforddiant, gall mudiadau gael llais cryfach.**



**6. Mae pobl ag anabledd dysgu, eu teuluoedd a mudiadau sy'n eu cefnogi yn bwerus. Gallan nhw wneud i newid ddigwydd.**

# Argymhellion



Syniadau yw **argymhellion** ynghylch sut i wneud rhywbeth yn well.



Dylai pobl sy'n gwneud polisiâu siarad a gwrando ar bobl ag anabledd dysgu.

Set o syniadau neu gynlluniau yw **polisi** sy'n cael ei ddefnyddio i helpu i wneud penderfyniadau, yn enwedig mewn gwleidyddiaeth, economeg neu fusnes.



Dylai pobl sy'n gwneud polisiâu gymryd mwy o amser i siarad â phobl ag anabledd dysgu i wneud yn siŵr eu bod yn cael dweud eu barn.

Mae ar bobl angen cefnogaeth i wneud hyn. Gall hyn gymryd amser.

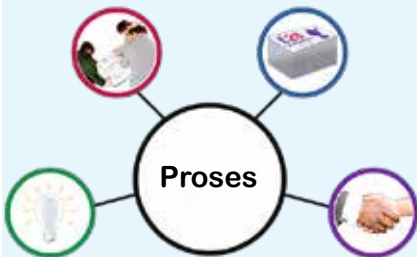


Dyma ein syniadau ynglŷn â sut y gall pobl ag anabledd dysgu gael dweud eu barn wrth bobl sy'n gwneud polisiâu.



## Dylai pobl sy'n gwneud polisïau:

### Helpu pobl ag anabledd dysgu ddeall materion y polisi



Helpu pobl ag anabledd dysgu i ddeall y broses wleidyddol. Dyma sut mae pethau'n cael eu gwneud.



Cael person mewn gwleidyddiaeth i sefyll dros bobl ag anabledd dysgu.

### Cynnwys pobl ag anabledd dysgu ym mhob cam




Cynnwys pobl ag anabledd dysgu o'r cychwyn.

Cael cyfarfodydd yn rheolaidd er mwyn cynnwys pawb.

Gadael i bobl ag anabledd dysgu wybod beth sy'n mynd i ddiwydd â'u barn a'u syniadau.

# Gwneud yn siŵr bod cyfathrebu'n cael ei ddeall




Mae arna i angen


Hawdd ei Ddeall

Gwneud gwybodaeth yn hawdd ei ddeall.

Gwneud yn siŵr bod yr wybodaeth bwysig i gyd yn y ddogfen Hawdd ei Deall.




Gweithio gyda mudiadau ac arbenigwyr i helpu pobl ag anabledd dysgu gael eu cynnwys.



Gwneud yn siŵr bod digon o amser.

Mae cyfarfodydd wyneb yn wyneb yn gweithio'n well na gwybodaeth sydd wedi cael ei ysgrifennu.

# Defnyddio gwahanol fathau o dystiolaeth



Polisi Gwaith

1. ...

2. ...

3. ...

Gweld beth mae pobl ag anabledd dysgu yn ei feddwl am hen bolisiau.

Meddwl am y pethau oedd yn dda a pha bethau fuasai wedi medru cael eu gwneud yn well.

Gwneud newidiadau i bolisiau cyn i bobl ag anabledd dysgu gael eu brifo.





## Dylai pobl ag anabledd dysgu a mudiadau cefnogi:

### Feithrin perthynas a chysylltu â phobl eraill



Mae ar fudiadau a phobl ag anabledd dysgu angen gweithio gyda'i gilydd i wneud i newid ddigwydd.

Gall hyn gymryd amser ond rydyn ni'n gryfach gyda'n gilydd.



Meddwl am bobl ag anabledd dysgu sy'n byw yn y wlad.

Gwneud yn siŵr eu bod yn cael y cyfle i roi eu syniadau.

Dylai grwpiau bach weithio gyda grwpiau mwy.

### Cael neges glir gan ddefnyddio gwahanol fathau o wybodaeth



Gwybod beth sydd arnoch chi eisiau ei ddweud a'i ddweud yn glir.



Cefnogi pobl ag anabledd dysgu i ddweud eu storïau.

Egluro sut y bydd polisiau a deddfau yn effeithio ar fywydau pobl ag anabledd dysgu.

Gwneud yn siŵr bod polisiau yn helpu i gadw pobl ag anabledd dysgu yn ddiogel.



Defnyddio ymchwil i wneud eich stori yn fwy cryf.

Defnyddio enghreifftiau o ffyrdd y mae prosiectau wedi gwneud bywydau pobl yn well.

## Llunio negeseuon fel bo llawer cynulleidfa yn medru clywed ein barn



Rhoi awgrymiadau ynghylch newid pethau.

Egluro pam y buasen nhw'n gweithio.



Gwneud yn siŵr bod gwybodaeth yn barod ar gyfer gwahanol gynulleidfaoedd.

Er enghraifft, efallai y bydd ar y bobl sy'n gwneud y polisiau angen mwy o wybodaeth fanwl.

Meddylwch beth sydd arnoch chi eisiau ei ddweud ac wrth bwy rydych chi'n ei ddweud.

# Cymryd rhan mewn gwahanol gamau o wneud y polisi



Ymuno ag ymgyrchoedd a cheisio cymryd rhan yn y weithgaredd.

Ceisio bod yn un o grŵp cynghori.



Defnyddio storïau newyddion i gael pobl i wrando mwy.

Er enghraifft pan fydd rhywun wedi cael ei frifo a heb gael ei gadw'n ddiogel.



Siarad â llawer o wahanol bobl a dal i roi cynnig ar wahanol ffyrdd o gael eich clywed.

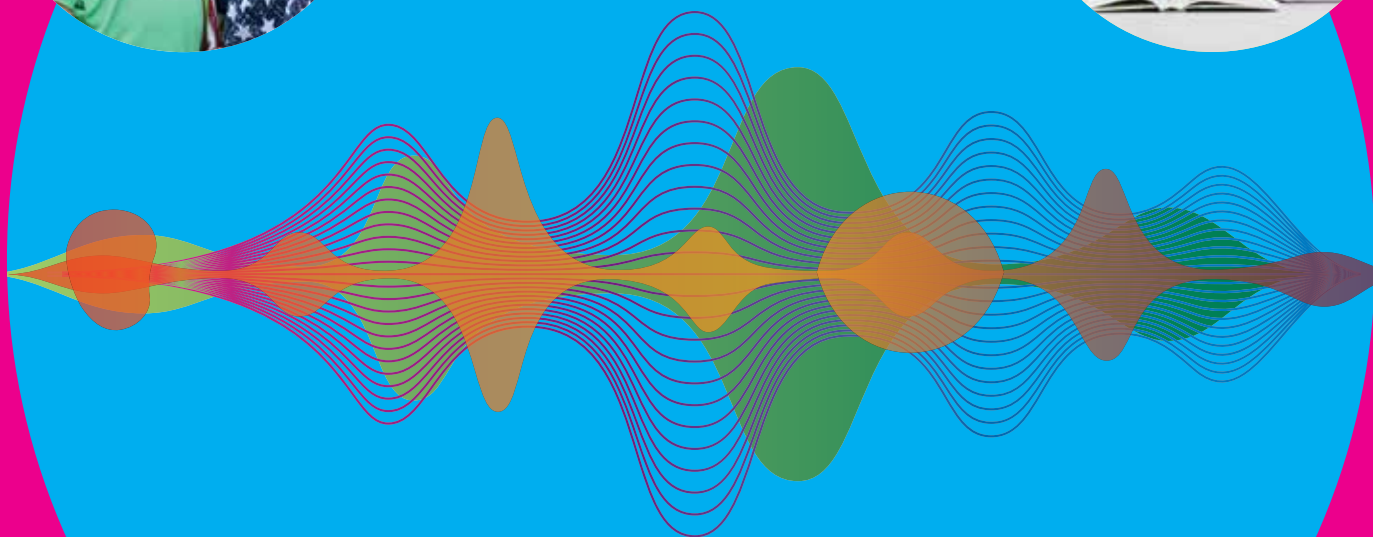
## Cefnogi pobl ag anabledd dysgu i gymryd rhan



Helpu pobl ag anabledd dysgu i ddysgu medrau er mwyn iddyn nhw fedru cymryd rhan mewn gwneud polisiau.



## CYSYLLTWCH Â NI



Dr Lorna Montgomery  
Ysgol y Gwyddorau Cymdeithasol, Addysg a Gwaith Cymdeithasol  
Prifysgol y Frenhines Belfast  
6 College Park  
Belfast  
BT7 1LP  
Ff: +44 (0) 28 9097 1480  
[www.qub.ac.uk/ssesw](http://www.qub.ac.uk/ssesw)